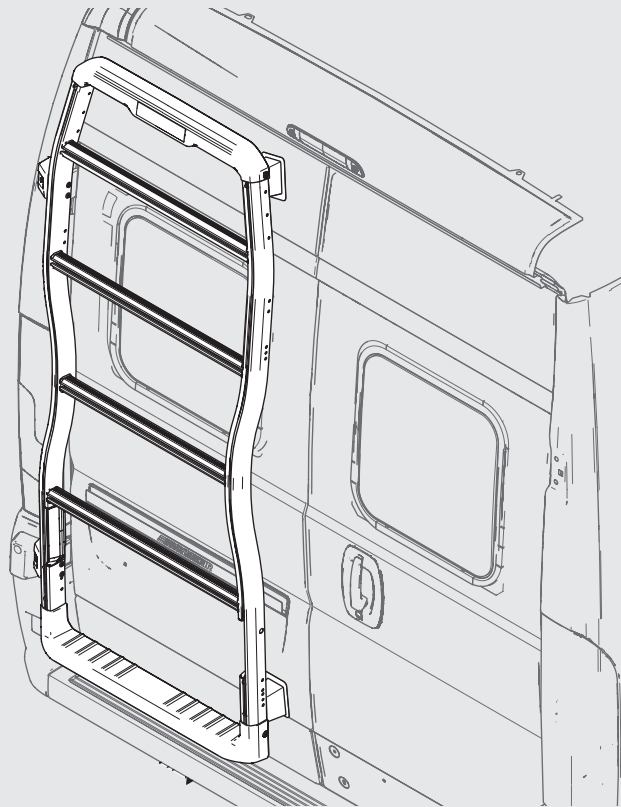


Ducato

Backrack+



DE Sicherheits- und Montageanleitung – Fahrzeugvorbereitung

Montage der Fahrzeugvorbereitung nur durch Fachhändler

INHALT

ÜBER DIESE ANLEITUNG	3
SICHERHEIT	3
Bestimmungsgemäße Verwendung	3
Zielgruppe	3
Vorhersehbarer Fehlgebrauch	3
Allgemeine Sicherheitshinweise	3
GERÄTEAUFBAU	3
Benötigtes Werkzeug und Hilfsmittel	4
MONTAGE	4
ENTSORGUNG	12

ÜBER DIESE ANLEITUNG

Diese Montageanleitung beschreibt die sichere und sachgerechte Montage des Backrack+ an einem Fiat Ducato X250 ab Fahrzeughöhe H2 und baugleichen Chassis und die dazu notwendige Verstärkung der Hecktür.

Vor Beginn aller Arbeiten die in dieser Anleitung aufgeführten Arbeitsschritte, Maßangaben und Sicherheitshinweise sorgfältig lesen. Für Schäden, die aus Missachtung der Anleitung entstehen, erlischt jeglicher Garantieanspruch gegenüber dem Hersteller.

SICHERHEIT

Bestimmungsgemäße Verwendung

Das Backrack+ ist für die Montage an dem Fahrzeugmodell Fiat Ducato X250 ab Fahrzeughöhe H2 und baugleichen Chassis vorgesehen. Jede andere Verwendung ist nicht bestimmungsgemäß.

- ▶ Backrack+ nur gemäß Montageanleitung anbringen.
- ▶ Hecktür vor Montage des Backrack+ wie in dieser Anleitung beschrieben verstärken.

Zielgruppe

Diese Anleitung richtet sich an für die Montage qualifiziertes Fachpersonal. Die Montage darf nur von Werkstätten durchgeführt werden, die vom Hersteller autorisiert worden sind.

Vorhersehbarer Fehlgebrauch

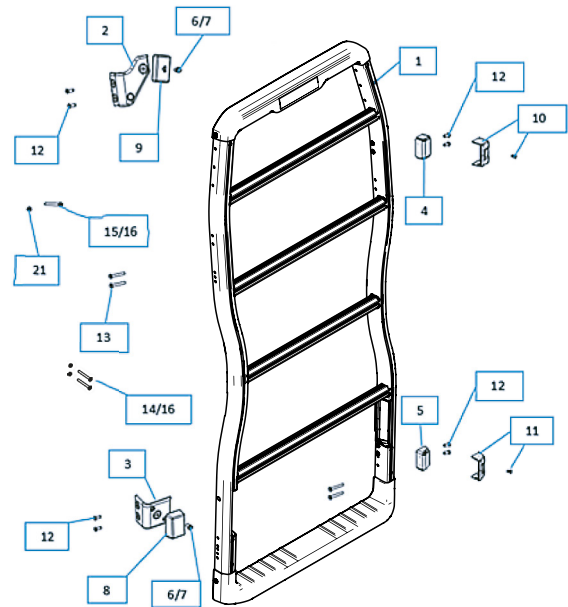
- Backrack+ ist nicht für die Montage durch Laien ausgelegt.
- Montage ohne Verstärkung der Hecktür führt zu Schäden am Fahrzeug.
- Montage an einem anderen Fahrzeugmodell als an einem Fiat Ducato X205 oder baugleichen Chassis führt zu Schaden am Fahrzeug und am Backrack+.
- Durch Umbauten und Änderungen am Backrack+ erlischt die Betriebserlaubnis.
- Das Einfahren in Waschstraßen inklusive der montierten Aufbaukomponenten ist nicht zulässig.

Allgemeine Sicherheitshinweise

- ▶ Alle einzuhaltenden Vorgaben seitens des Fahrzeugherstellers beachten, die der jeweiligen Fahrzeuganleitung entnehmbar sind (z. B. max. Traglast, vorgegebene Montagepunkte, vorgegebene Abstands- bzw. Einstellwerte).

GERÄTEAUFBAU

Komponenten



1	Backrack (Rahmen)	1x
2	Verstärkungsblech oben	1x
3	Verstärkungsblech unten	1x
4	Scharnieranbindung oben	1x
5	Scharnieranbindung unten	1x
6	Sicherungsmutter M6	2x
7	U-Scheibe M6	2x
8	Distanzklotz unten – groß (991802871700)	1x
9	Distanzklotz oben – klein (991802871900)	1x
10	Abdeckkappen mit Befestigungsclips oben	1x
11	Abdeckkappen mit Befestigungsclips unten	1x
12	Linienflanschschraube M6x25	8x
13	Linienflanschschraube M6x55	4x
14	Zylinderkopfschraube M6x90 – unten	1x
15	Zylinderkopfschraube M6x70 – oben	1x
16	Kugelscheibe M6	4x
17*	Schutzfolie-Lack	2

Benötigtes Werkzeug und Hilfsmittel

Werkzeug

- Sika Remover 208
- Sika Aktivator 205
- Sikaflex 221
- Korrosionsschutzmittel
- Papierfließ
- Einweghandschuhe
- Krepp-Klebeband
- Loctite 243 Schraubensicherung (optional)

Hilfsmittel

- Metallbohrer Ø9 mm und Ø8 mm
- Innensechskantschlüssel SW5 / SW6
- Torxschlüssel TX30
- Drehmomentschlüssel
 - Verlängerung
 - T30
 - SW5
- Kartuschenpistole
- Akku-Bohrschrauber
- Individuelles Werkzeug zur Demontage der Verkleidung
- Meterstab
- Schieblehre
- Edelstahl-Lineal
- 90° Senker (optional Handsenker)
- Nadelrundfeile-fein Metall

MONTAGE

Im Folgenden wird die Montage des Backrack+ an der linken Hecktür beschrieben. Die Montage an der rechten Hecktür verläuft analog. Bei Unterschieden wird im jeweiligen Kapitel explizit darauf hingewiesen.

- Die Begriffe „rechte“ und „linke“ Türseite beziehen sich jeweils auf die Fahrtrichtung links oder rechts.

1. Tür vorbereiten

- ▶ Markierte Verkleidungen auf der Innenseite der Tür entfernen.



- ▶ Stopplötz an der Außenseite der Tür mit Inbusschlüssel SW6 entfernen.



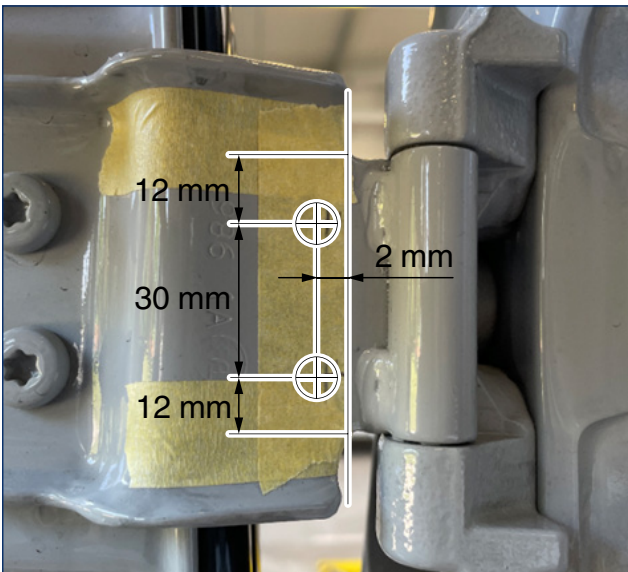
2. Scharniere bohren

Info: Bohrvorgang für linke und rechte Tür identisch.

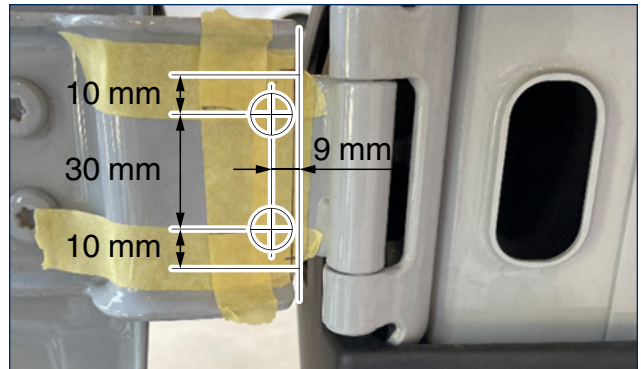
- ▶ Innenseite der Türscharniere mit Kreppband abkleben (oben und unten).



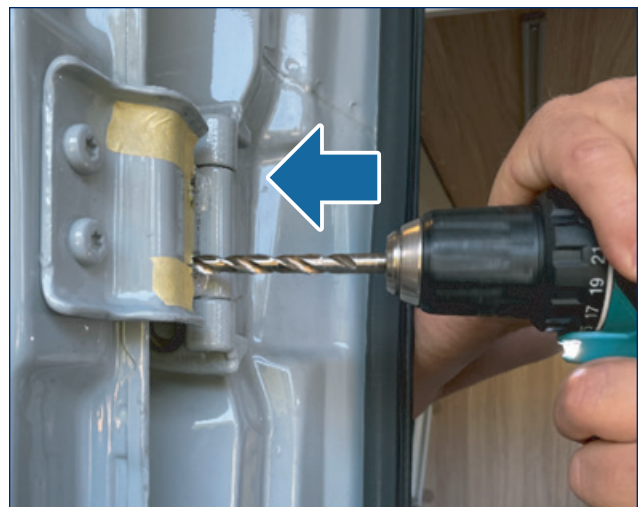
- ▶ Bohrpositionen auf oberem Scharnier mit Bleistift und Schieblehre/Meterstab/Lineal anzeichnen.



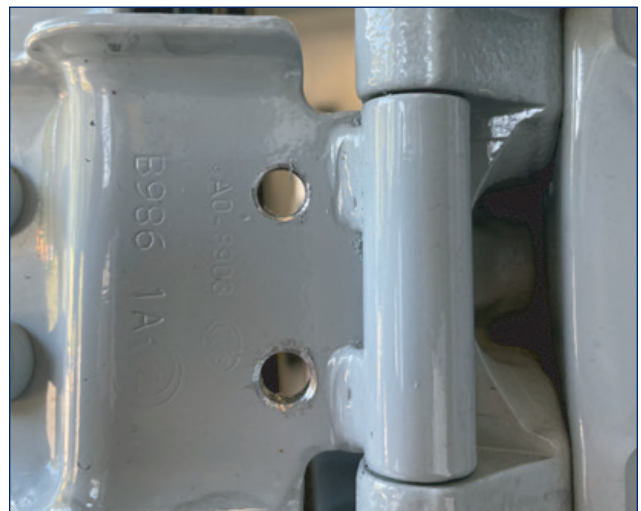
- ▶ Bohrpositionen auf unterem Scharnier mit Bleistift und Schieblehre/Meterstab/Lineal anzeichnen.



- ▶ Positionen mit Akkuschauber und Stahlbohrer (Ø 8 mm) abbohren.



- ▶ Bohrungen mit 90° Senker entgraten.

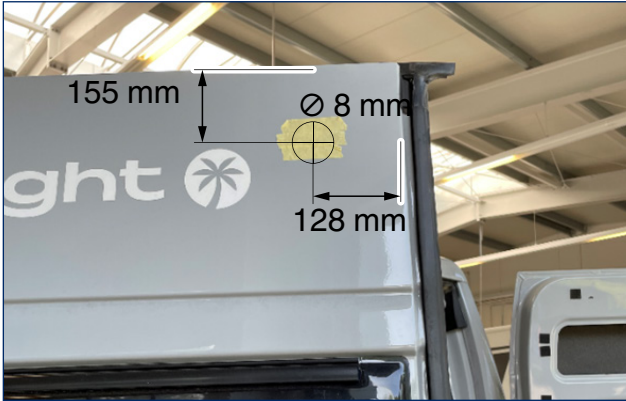


3. Türaußenflächen bohren

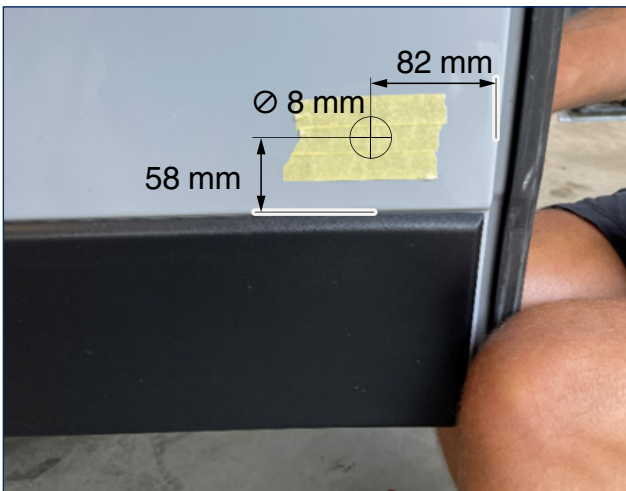
Info: Bohrvorgang für linke und rechte Tür unterschiedlich.

- ▶ Positionen mit Krebband, Bleistift, Messschieber oder Maßband anzeichnen:

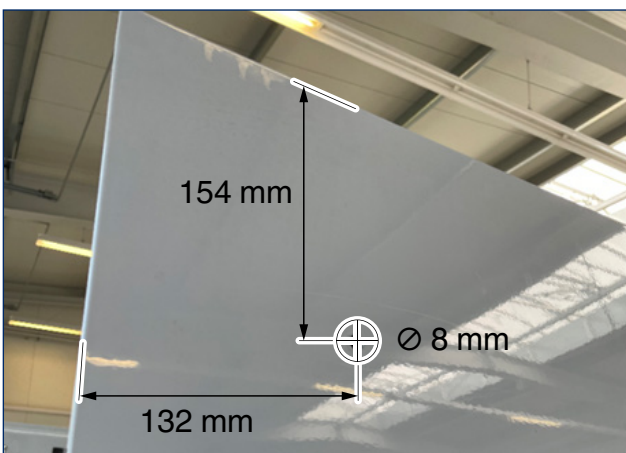
- Links oben:



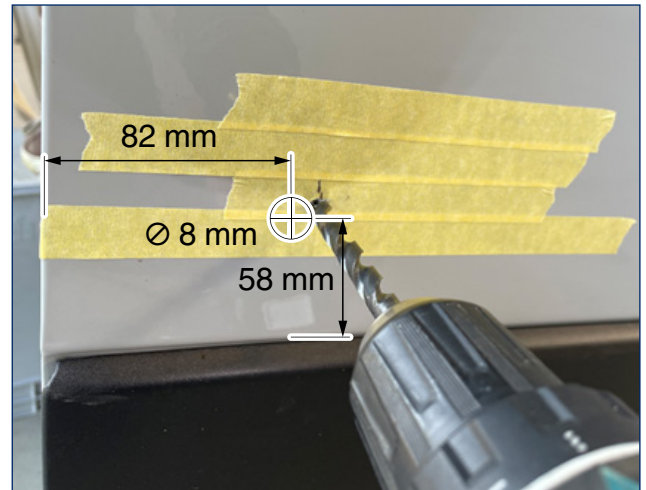
- Links unten:



- Rechts oben:



- Rechts unten:



- ▶ Positionen mit Akkuschauber und Stahlbohrer ($\varnothing 8$ mm) abbohren.

- ▶ Bohrung mit Rundnagel feile innen und außen entgraten.



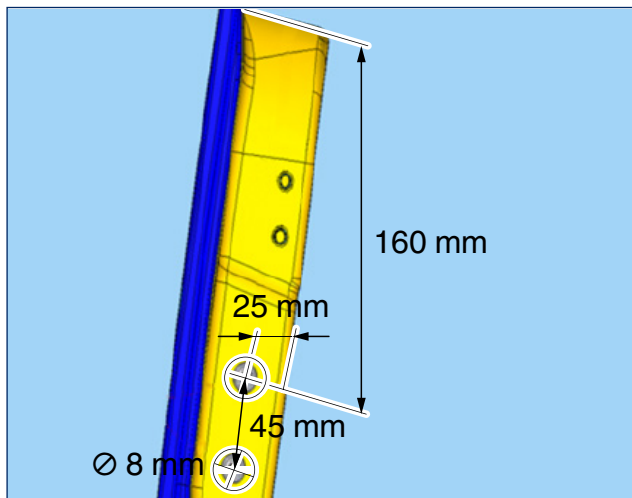
- ▶ Korrosionsschutzlack auf und in den Bohrungen auftragen.



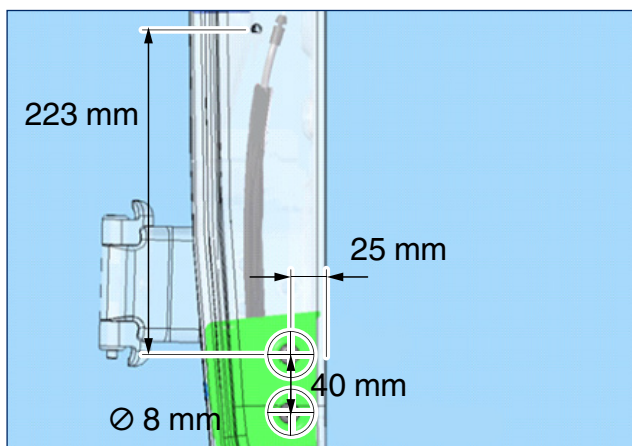
4. Türinnenflansch bohren

► Positionen mit Kerbband, Bleisitft, Messschieber oder Maßband anzeichnen:

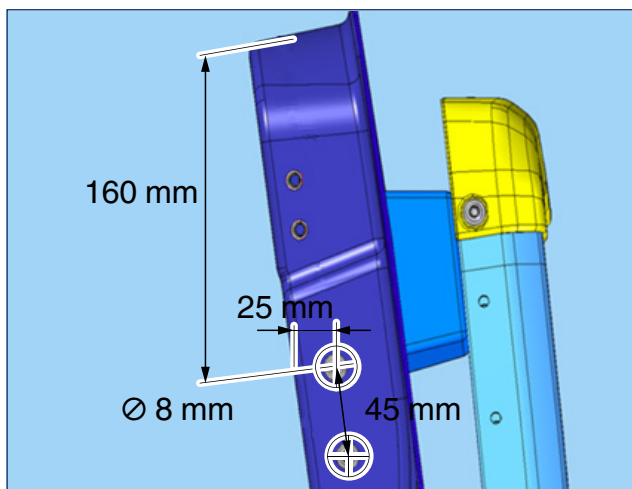
• Links oben:



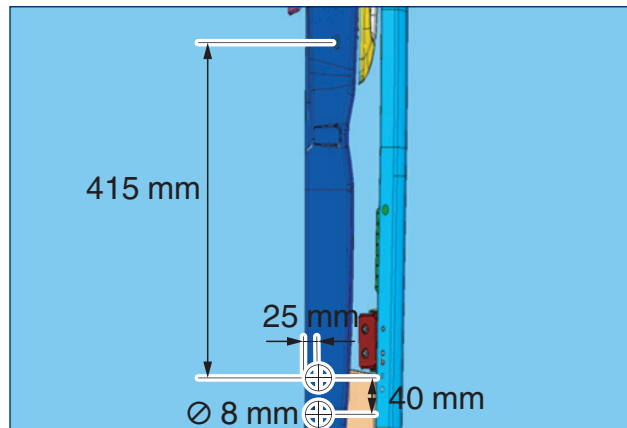
• Links unten:



• Rechts oben:



• Rechts unten:

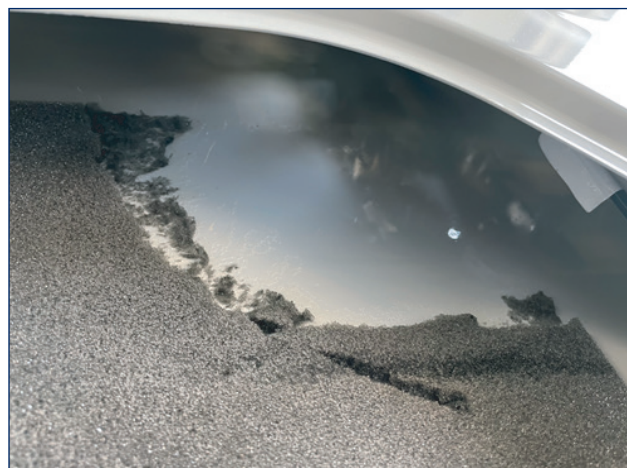


► Positionen mit Akkuschauber und Stahlbohrer (Ø 8 mm) abbohren.

► Bohrung mit Rundnagelfeile innen und außen entgraten.

► Korrosionsschutzlack auf und in den Bohrungen auftragen.

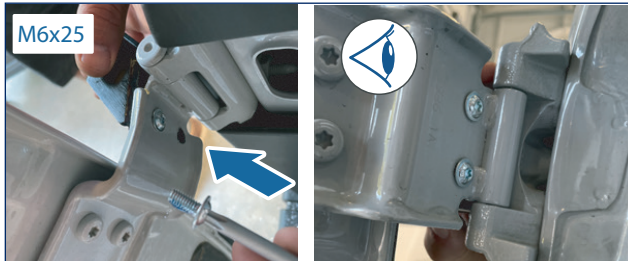
► Alle Isolierungen und Unreinheiten im Bereich der Bohrung im Innenbereich entfernen.



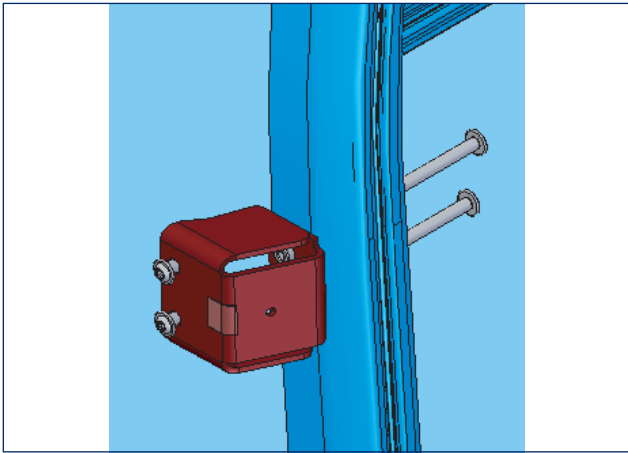
5. Backrack+ vorpositionieren

- ▶ Obere und untere Scharnieranbindung (Pos. 4 und 5) mit Linsenflachkopfschrauben M6x25 (Pos. 12) durch die Scharniere positionieren.

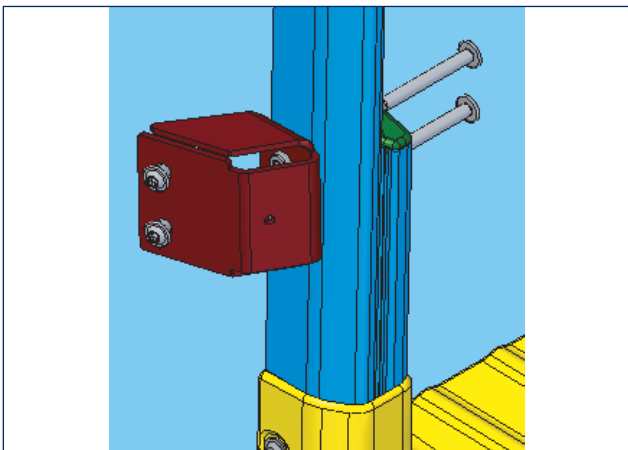
Scharnieranbindungen müssen noch frei beweglich, jedoch nicht lose sein.



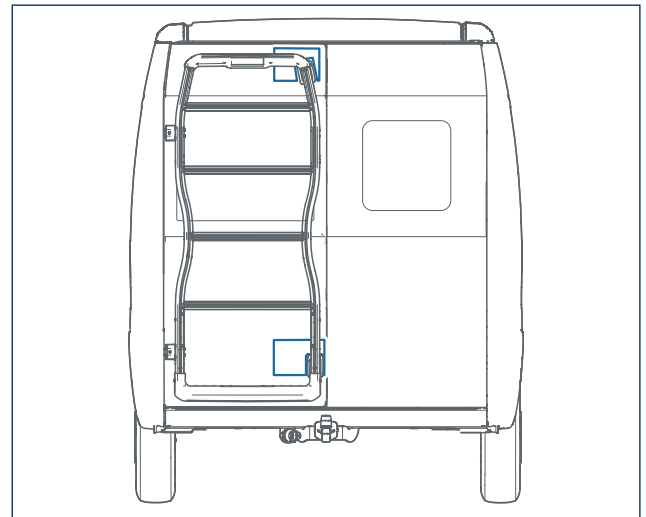
- Bracket oben



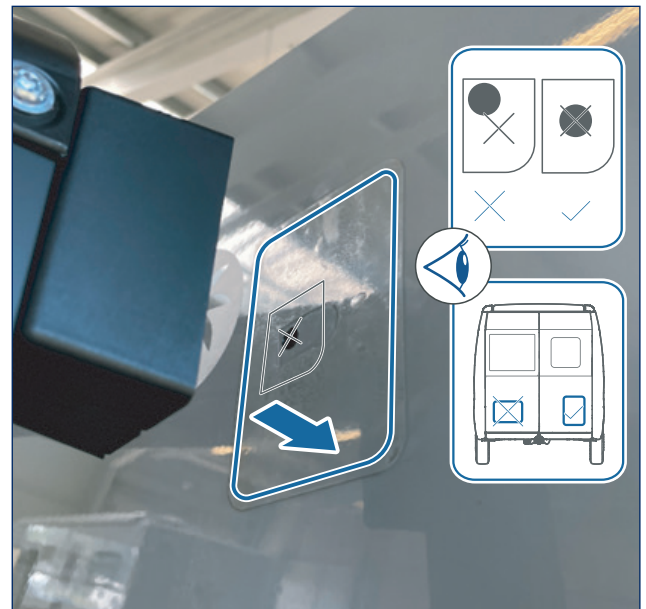
- Bracket unten



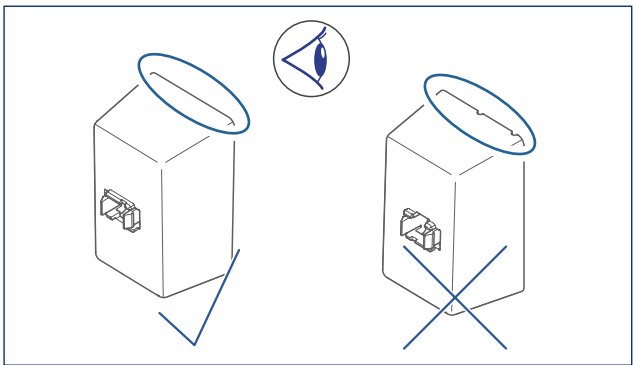
- ▶ Backrack+ (Pos. 1) mit Linsenflachkopfschrauben M6x55 (Pos. 13) an Scharnieranbindung befestigen.
- ▶ Schrauben nur leicht ansetzen, um späteres Positionieren zu ermöglichen.



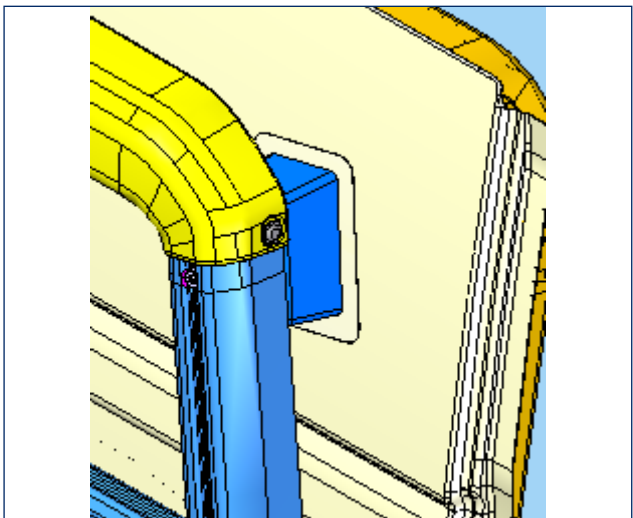
- ▶ Schutzfolie an Bohrung und Distanzblöcke an Backrack+ anbringen.



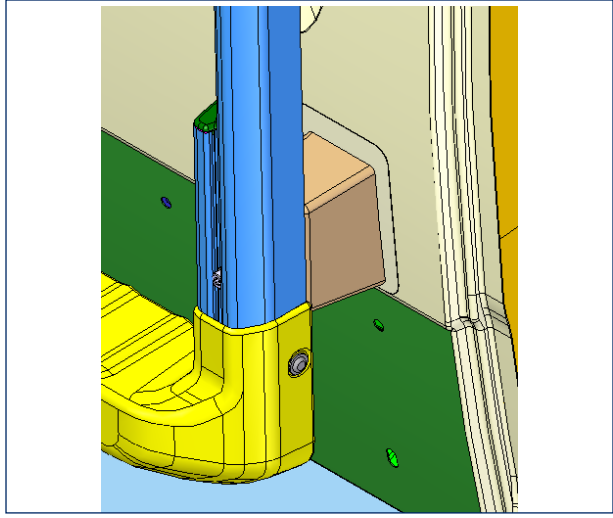
► Distanzblöcke mit Wasserablauf nach unten positionieren.



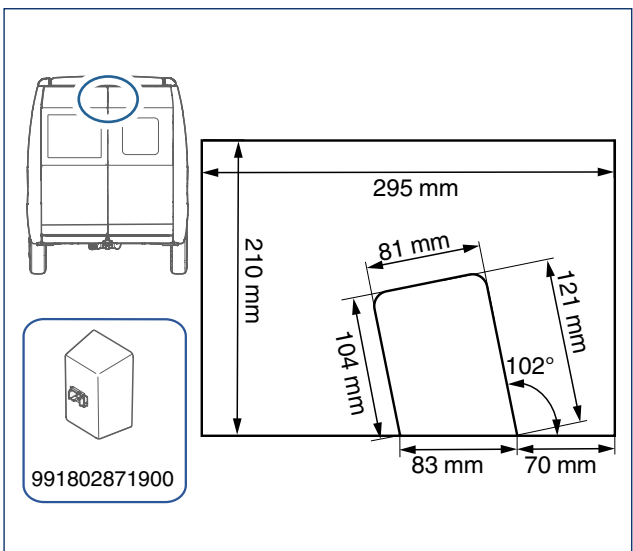
• **Oben:**



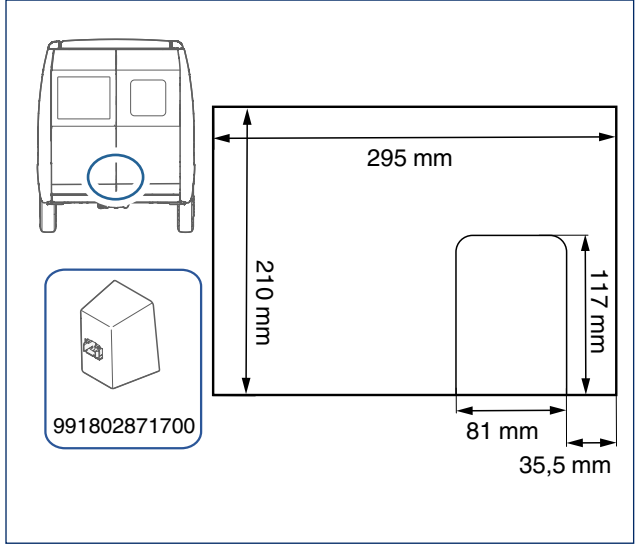
• **Unten:**



► Positionen der Schutzfolie mittels Schablone ermitteln.



► Positionen der Schutzfolie mittels Schablone ermitteln.



6. Verstärkungsbleche einkleben

- ▶ Klebeflächen großflächig mit Sika Remover 208 säubern.
- ▶ Klebeflächen sind alle gebohrten Flächen im Türinnenraum.
Achtung: Warnhinweise von Sika beachten.
- ▶ Rot markierte Flächen mit Sika Remover 208 reinigen und anschließend mit Sika Aktivator 205 behandeln.
- ▶ Aktivator 15 min einwirken lassen.
Achtung: Warnhinweise in der mitgelieferten Benutzerinformation von Sika beachten.



- ▶ Oberes Verstärkungsblech (Pos. 2) mit Sikaflex 221 in Schlangenlinien bekleben.



- ▶ Oberes Verstärkungsblech so einführen, dass folgende Bohrungen fluchten:
 - Bohrungen im Türflansch zu Bohrungen im Verstärkungsblechflansch
 - Bohrung in der Türfront zu Frontbohrung im Verstärkungsblech

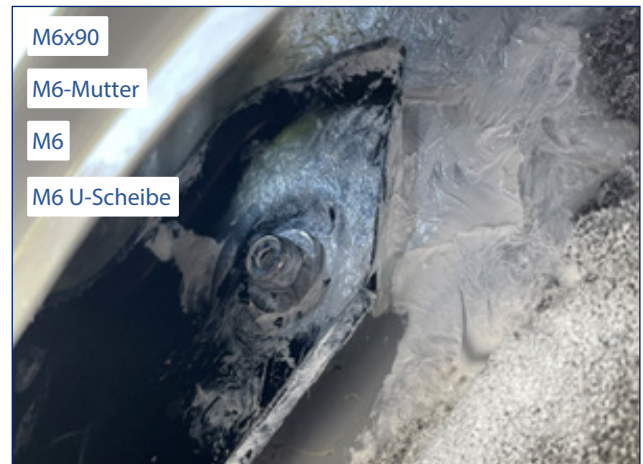


- ▶ Oberes Verstärkungsblech mit Linsenflachkopfschrauben M6x25 über den Türflansch fixieren.
- ▶ Schrauben nur leicht anlegen.



- ▶ Zylinderkopfschraube M6x90 (Pos. 15) und Kugelscheibe M6 (Pos. 16) durch das Backrack+, die Tür und das Verstärkungsblech mit U-Scheibe und M6-Mutter (Pos. 6/7) verschrauben.

- ▶ Schrauben nur leicht anlegen.



M6x90

M6-Mutter

M6

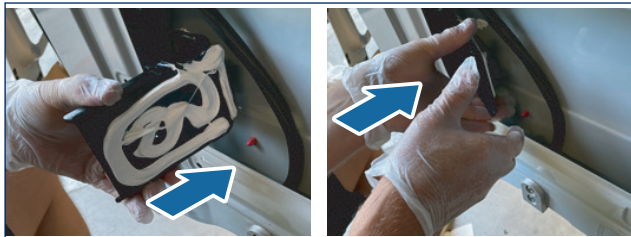
M6 U-Scheibe

- ▶ Unteres Verstärkungsblech (Pos. 3) mit Sikaflex 221 in Schlangenlinien bekleben.



► Unteres Verstärkungsblech so einführen, dass folgende Bohrungen fluchten:

- Bohrungen im Türflansch zu Bohrungen im Verstärkungsblechflansch
- Bohrung in der Türfront zu Frontbohrung im Verstärkungsblech



► Unteres Verstärkungsblech mit Linsenflachkopfschrauben M6x25 über den Türflansch fixieren.

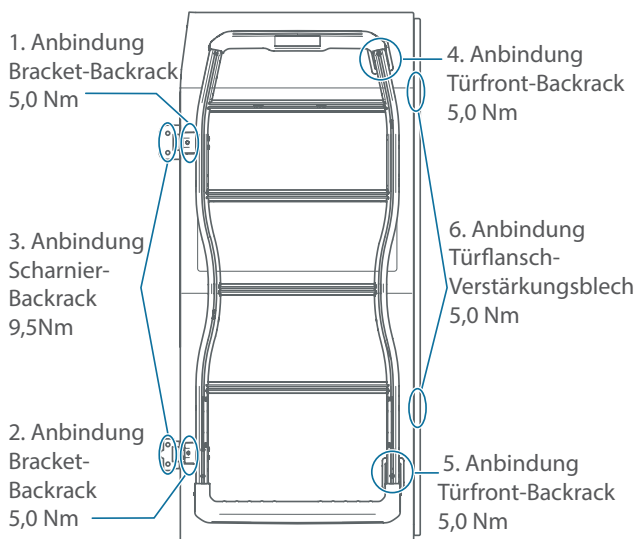
► Schrauben nur leicht anlegen.



► Zylinderkopfschraube M6x90 (Pos. 15) und Kugelscheibe M6 (Pos. 16) durch das Backrack+, die Tür und das Verstärkungsblech mit U-Scheibe und M6-Mutter (Pos. 6/7) verschrauben.

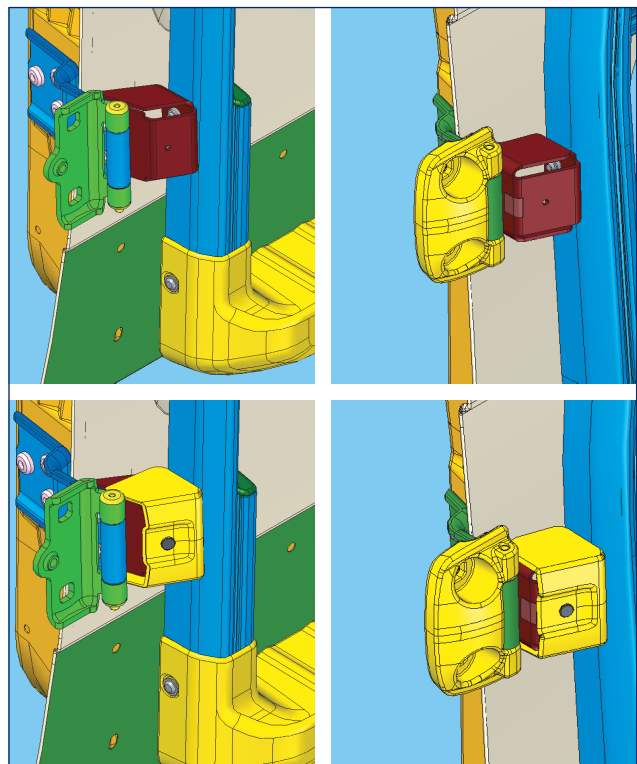
► Schrauben nur leicht anlegen.

7. Backrack+ fixieren und zurückbauen



Achtung: Anzugsreihenfolge 1 bis 6 beachten!

► Abdeckkappen (Pos. 10 und 11) auf Scharnieranbindung drücken.



- Innenverkleidung und alle abmontierten Komponenten des Fahrzeugs wieder anbauen.



ENTSORGUNG



Alle Komponenten von Heckträgersystem / Zubehör sind vollständig wiederverwertbar und können zur Wiederverwertung entsprechenden Sammelstellen übergeben werden.

- Leuchten / Leuchtmittel fachgerecht als Elektroschrott entsorgen.